

# Accueil des parents des élèves de 3ème

Lycée de Villaroy  
Guyancourt  
Rentrée scolaire 2026

@LVillaroy

# Lycée de Villaroy

- ▣ Près de 1000 élèves
- ▣ 5 personnels de direction ou d'encadrement
- ▣ Environ 80 professeurs
- ▣ 1 documentaliste
- ▣ Environ 10 agents (personnels administratifs et de service)
- ▣ 4,8 Assistants d'Education (ETP)
- ▣ 0,5 Infirmière
- ▣ Psychologue de l'Education Nationale (ex Conseillères d'Orientation Psychologue)

# Un lycée Général et Technologique

- Rentrée 2026: 8 classes de 2GT – 32/33 élèves par classe
- Deux séries technologiques : STMG et STI2D
- Deux BTS : NDRC et CCST
- Accompagnement des élèves
- De nombreux projets culturels, scientifiques
- Une équipe enseignante présente et bienveillante
- Ouvert du lundi matin au samedi matin

# Au lycée général et technologique, la classe de seconde est commune à tous les élèves.

## Ils suivent des cours communs

- Français
- Histoire – géographie
- Langue vivante A et langue vivante B
- Sciences économiques et sociales
- Mathématiques
- Physique – chimie
- Sciences de la vie et de la Terre
- Education physique et sportive
- Enseignement moral et civique
- Sciences numériques et technologie

## Ils bénéficient d'un accompagnement

- Un test de positionnement en début d'année pour connaître ses acquis et ses besoins en français et en mathématiques
- Un accompagnement personnalisé en fonction des besoins de l'élève
- Du temps consacré à l'orientation

**Au cours de l'année de seconde, chaque élève réfléchit à la suite de son parcours vers la voie technologique ou la voie générale.**

# Les sections européennes

- Section européenne espagnol – DNL : EPS
- Section européenne anglais - DNL : mathématiques
- Projet pour la rentrée 2027: section européenne en STMG anglais – éco/gestion
- Affectation des élèves – pas de sélection par le lycée
- Les horaires, les disciplines
- La mention européenne au Baccalauréat
- **Recommandations pour Affelnet**

# Les options accessibles à partir de la 2GT

- Le latin
- La LV3 arabe (langue rare) – vœu AFFELNET
- L'EPS
- En Terminale Générale uniquement : mathématiques (complémentaires ou expertes)

# Les Cordées de la Réussite

- Lycée Hoche : classe préparatoire MP2I. Autres lycées encordées : Plaisir/Maurepas les 7 mares/ Mansart St Cyr l'Ecole.
- IEP Sciences Po St Germain

A noter : les lycées Emilie de Breteuil et Descartes ne sont pas concernés par cet atout majeur pour Parcoursup

# Cordées Hoche « vers la MP2I »

- Permet à des élèves de Terminale de découvrir une classe préparatoire aux grandes écoles (CPGE).
- Réfléchir à un Projet ambitieux pour le post-bac (Parcoursup)
- 6 élèves du lycée y participent (accès restreint)
- En particulier, les élèves découvrent la filière MP2I : mathématiques, physique, ingénierie et informatique

# Cordées Hoche « vers la MP2I »

- Ce dispositif s'adresse aux élèves de Terminale qui ont suivi en classe de première les spécialités :
  - Mathématiques
  - Numérique et Sciences informatiques (NSI)
  - Physique-chimie
- Les élèves participent à trois modules (ou journées) d'immersion dans la filière MP2I.

# Module 1 – Journée d'initiation

- Le premier module en décembre
- Au programme :
  - Présentation des CPGE par les enseignants de la filière MP2I du lycée Hoche.
  - Atelier informatique : travaux pratiques en salle informatique, encadrés par les enseignants du lycée.
  - Rencontre et échange avec les élèves de première année.
  - Visite du lycée par les élèves première année.
  - Repas partagé avec les élèves de première année.

# Module 2 – Journée d'approfondissement

- Le deuxième module en janvier
- Au programme :
  - Cours de Mathématiques par l'enseignant de Mathématiques de la filière MP2I.
  - Travaux pratiques (en lien avec le cours de Mathématiques) en salle informatique.

# Module 3 – Journée portes ouvertes

- Le troisième module fin janvier
- Les élèves ayant participé à ce dispositif ont un accueil dédié en famille lors des journées portes ouvertes des CPGE au Lycée Hoche.
- Les élèves, ainsi que leurs parents, sont conviés à une réunion d'information et une rencontre avec l'ensemble des professeurs de CPGE.

# Une classe à projet : la classe DDW

(Développement Durable et Web radio)

## Labelisée classe média et classe engagée



Tous les élèves inscrits sont dans la même classe de 2<sup>nd</sup>e car la majorité de l'équipe pédagogique de cette classe a choisie de travailler les programmes en travaillant plus particulièrement la web radio et le développement durable

Objectifs : - Donner aux élèves des outils pour analyser et décrypter les messages d'information, pour comprendre le fonctionnement des médias et pour exercer leur esprit critique face à l'information

Modalités : - Création de podcast et de vidéos sur des sujets variés dont le développement durable  
- Parfois 1h par semaine en plus dans l'emploi du temps, pour mener à bien certains projets  
- Des sorties en lien avec le développement durable, la radio, la TV et le travail de l'oral  
- Utilisation de matériel de webRadio et webTV

Plus-value : - Développement de nouvelles compétences dont l'oral (ou perfectionnement) (Objectif Bac !), développement de l'esprit critique  
- Valorisation sur le bulletin (et sur le CV (Objectif parcoursup !))



# Les exemples de projets en 2025-2026:

- Rencontre virtuelle avec des chercheurs dans le cadre de Plastique à la loupe
- Sortie à la maison de la radio (atelier, enregistrement d'émissions...)
- Création d'un court métrage aidé par un intervenant pour le concours écotubeur
- Création de podcast et de petites vidéos pour débunker des fakes news à l'aide de l'association Fake off
- Sortie à France TV pour rencontrer des réalisateurs d'un documentaire, en lien avec l'EMC



# Après la seconde : voie générale ou technologique ?

- À la fin de l'année de seconde, chaque élève est orienté :

- Vers une série de la **voie technologique**

ou

- En **voie générale**, auquel cas il choisit ses **enseignements de spécialité** pour la classe de première, après recommandations du conseil de classe

# Voie Générale

## Enseignements communs

	Première	Terminale
FRANÇAIS / PHILOSOPHIE	4 h / -	- / 4 h
HISTOIRE GÉOGRAPHIE	3 h	3 h
ENSEIGNEMENT MORAL ET CIVIQUE	18 h / an	18 h / an
LANGUE VIVANTE A ET LANGUE VIVANTE B	4 h 30	4 h
ÉDUCATION PHYSIQUE ET SPORTIVE	2 h	2 h
ENSEIGNEMENT SCIENTIFIQUE	2 h	2 h
	<b>16 h</b>	<b>15 h 30</b>

## Enseignements optionnels

> Un enseignement en première  
Deux enseignements possibles  
en terminale

> Libre choix

> Durée **3 h**

Dès la première :

LANGUE VIVANTE C

ARTS

EPS

LANGUES ET  
CULTURES DE  
L'ANTIQUITÉ

En terminale uniquement :

MATHÉMATIQUES  
EXPERTES

MATHÉMATIQUES  
COMPLÉMENTAIRES

DROIT ET GRANDS  
ENJEUX DU MONDE  
CONTEMPORAIN

## Enseignements de spécialité

	Au choix	
	3 spécialités	2 spécialités
	Première	Terminale
ARTS	4 h	6 h
BIOLOGIE, ÉCOLOGIE *	4 h	6 h
HISTOIRE GÉOGRAPHIE, GÉOPOLITIQUE ET SCIENCES POLITIQUES	4 h	6 h
HUMANITÉS, LITTÉRATURE ET PHILOSOPHIE	4 h	6 h
LANGUES, LITTÉRATURES ET CULTURES ÉTRANGÈRES	4 h	6 h
LITTÉRATURE, LANGUES ET CULTURES DE L'ANTIQUITÉ	4 h	6 h
MATHÉMATIQUES	4 h	6 h
NUMÉRIQUE ET SCIENCES INFORMATIQUES	4 h	6 h
PHYSIQUE CHIMIE	4 h	6 h
SCIENCES DE LA VIE ET DE LA TERRE	4 h	6 h
SCIENCES DE L'INGÉNIEUR	4 h	6 h **
SCIENCES ÉCONOMIQUES ET SOCIALES	4 h	6 h
	<b>12 h</b>	<b>12 h</b>

\* Dans les lycées d'enseignement général et technologique agricole  
avec des enseignements optionnels spécifiques

\*\* Avec un complément de 2 h en physique

# LA VOIE TECHNOLOGIQUE : LA PREMIÈRE ET LA TERMINALE

## Toutes les séries\* Enseignements communs

	Première	Terminale
FRANÇAIS	3 h	-
PHILOSOPHIE	-	2 h
HISTOIRE GÉOGRAPHIE	1 h 30	1 h 30
LANGUE VIVANTE A ET LANGUE VIVANTE B	4 h	4 h
ÉDUCATION PHYSIQUE ET SPORTIVE	2 h	2 h
MATHÉMATIQUES	3 h	3 h
ENSEIGNEMENT MORAL ET CIVIQUE	18 h / an	18 h / an

\* Sauf TDM et STAV

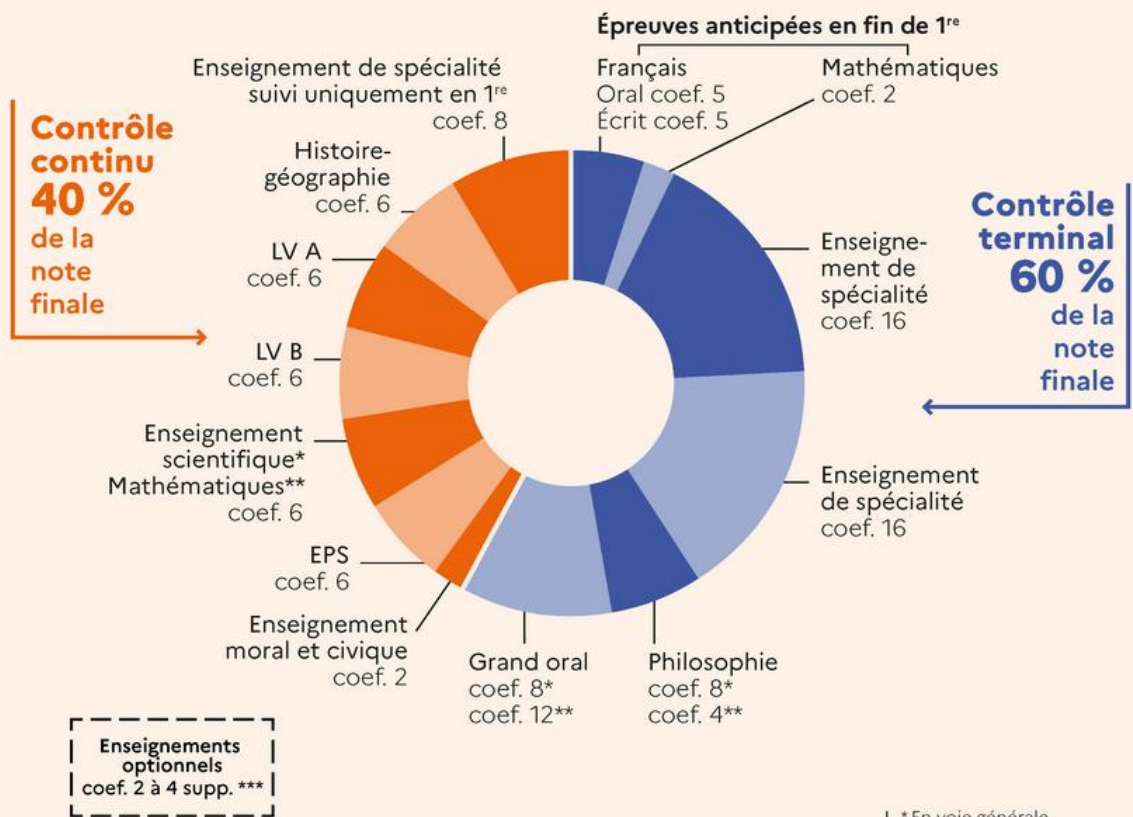
## Enseignements optionnels

> Au choix en fonction de la série

## Enseignements de spécialité

	3 spécialités Première	2 spécialités Terminale
<b>STMG</b> Sciences et technologies du management et de la gestion	- sciences de gestion et numérique - management - droit et économie	- management, sciences de gestion et numérique avec 1 enseignement spécifique choisi parmi : gestion et finance ; mercatique ; ressources humaines et communication ; systèmes d'information et de gestion - droit et économie
<b>ST2S</b> Sciences et technologies de la santé et du social	- physique chimie pour la santé - biologie et physiopathologie humaines - sciences et techniques sanitaires et sociales	- chimie, biologie et physiopathologie humaines - sciences et techniques sanitaires et sociales
<b>STHR</b> Sciences et technologies de l'hôtellerie et de la restauration	- enseignement scientifique alimentation-environnement - sciences et technologies culinaires et des services - économie, gestion hôtelière	- sciences et technologies culinaires et des services, enseignement scientifique, alimentation, environnement - économie, gestion hôtelière
<b>STI2D</b> Sciences et technologies de l'industrie et du développement durable	- innovation technologique - ingénierie et développement durable - physique chimie et mathématiques	- ingénierie, innovation et développement durable avec 1 enseignement spécifique choisi parmi : architecture et construction ; énergies et environnement ; innovation technologique et éco-conception ; systèmes d'information et numérique - physique chimie et mathématiques
<b>TMD</b> Techniques de la musique et de la danse	- option instrument - option danse	- option instrument - option danse  (Rénovation en cours)
<b>STL</b> Sciences et technologies de laboratoire	- physique chimie et mathématiques - biochimie biologie - biotechnologie ou sciences physiques et chimiques en laboratoire	- physique chimie et mathématiques - biochimie biologie biotechnologie ou sciences physiques et chimiques en laboratoire
<b>STD2A</b> Sciences et technologies du design et des arts appliqués	- physique chimie - outils et langages numériques - design et métiers d'art	- analyse et méthodes en design - conception et création en design et métiers d'art
<b>STAV</b> Sciences et technologies de l'agronomie et du vivant	( Dans les lycées d'enseignement général et technologique agricole avec des enseignements optionnels spécifiques )	

# LA RÉPARTITION DE LA NOTE FINALE AU BACCALAURÉAT GÉNÉRAL ET TECHNOLOGIQUE



\* En voie générale  
 \*\* En voie technologique  
 \*\*\* 2 si suivi uniquement une année, 4 si suivi en 1<sup>re</sup> et terminale

# Baccalauréat session 2025

	Bac Général	Bac STMG	Bac STI2D
Taux de réussite	96%	82%	83%
Mentions/élèves reçus	54%	24%	26%

# Communication avec les parents

- ▣ Plus de carnet de correspondance
- ▣ L'ENT « monlycée.net » : La Comète, des informations régulières, les notes des élèves, le cahier de texte électronique ...
- ▣ Réseaux : @LVillaroy
- ▣ Le site Web

<https://lyc-villaroy-guyancourt.ac-versailles.fr/>

